

2007年12月18日

VOL. 13

とっとり・グローバルウォッチ

とっとり貿易支援センター情報誌

世界の国々 ～ととりに縁のある方からのお便り～

「百聞は一見に如かず」の国、イスラエル

以前、ジェットロ鳥取事務所に勤務されていた、ジェットロ・テルアビブ事務所の中村所長よりお便りをいただきました。

皆さんは「イスラエル」と聞くと、どのようなイメージを思い浮かべるでしょうか？爆弾やテロのイメージ？石の城壁で囲まれた聖地エルサレムのイメージ？あるいは沈まない死海(下写真)のイメージ？などでしょうか。



私は2006年12月に当地に赴任し、そろそろ1年が経とうとしていますが、この赴任の話初めて聞いた時、イスラエルという国、そしてそこでの生活や習慣などが全く想像つかず、不安にも思いました。しかし、実際にこの国で生活を始め、仕事をしていく中で思ったのが、まさに「百聞は一見に如かず」と言う事です。

■活性化するハイテク産業

インテル、マイクロソフト、グーグルなどなど・・・皆さんもこれら企業の名前はよくご存知のことと思います。一方、これらの錚々たるIT大企業の研究・開発を担っているのがイスラエルだと聞くと、少しビックリされるかもしれません。しかし、これらの大企業は研究・開発拠点をイスラエルに設けており、イスラエルのベンチャー企業が開発する技術などを取り込み、世界標準の新製品として世に送り出していることは事実です。

紛争地域としてのイメージが定着してい

るイスラエルに、これら大企業がわざわざ進出している理由の一つに、イスラエルが持つハイテク技術があります。特に、イスラエルでは起業家精神が旺盛で、多くのベンチャー企業が日々新しい技術を開発しています。「カプセル内視鏡」として日本でも話題となったギブン・イメージング社もそうですが、これらの技術の多くが軍用技術から派生してきたということが、またイスラエルらしいといったところでしょうか。



市内スーパーでは梨も売られているが、二十世紀梨とは比べ物にならない。

■I love Japan !

仕事や生活をする上で重要なことに、対日感情というものがあります。イスラエルにおいて、これについて全く心配することはありません。皆さん親日派です。

皆さんとは言い過ぎかもしれませんが、私がこれまでに会ったビジネスマン、政治家、役人、スーパーの店員、タクシーの運転手など、皆さん「I love Japan !」です。「寿司が好きだから」という単純な理由も散見されますが、日本が第二次大戦後の廃墟から、資源も無いのに経済発展を経て世界の中心国として成長したこと、そして日本人のマジメな気質がその主な理由です。また、当地でも日本製の自動車や家電製品は非常に人気が高いですが、その理由は高性能の

目次

世界の国々	P 1 P 2
現地発！ 台湾月刊レポート⑥	P 3 P 4
日本食市場調査 in中国上海	P 5
お知らせ 編集後記	P 6

みならず、その高い信頼性が理由です。近年、イスラエルのハイテク技術に対して日本企業の関心も高まっていますが、ビジネスをする上でも、日本に対する信頼の高さは有利となるでしょう。

■観光名所

もし、読者の中に歴史や宗教に関心のある方がいらっしゃいましたら、是非ともイスラエルへの観光をお勧めします。エルサレムの旧市街(下写真)では、キリストが十字架を背負って歩いた道の横に、ユダヤ教の嘆きの壁があり、その壁の反対側ではムハンマドが天馬にまたがり天に昇っていった・・・と



いった雰囲気は他では味わえません。世界中から集まってくる巡礼者を含め、それぞれの信者の皆さんは、とても真剣に、時には涙を流しつつ、お祈りをしています。観光地でもあるため、その横で写真撮影をしても特段怒られることは無いのですが、そういった光景に慣れていないと、若干気後れするほど真剣です。

また、冒頭に述べた死海(下写真)においても、他では味わえない不思議な浮遊体験をすることができます。なお、ご存知の通り死海は“超”塩水ですので、傷という傷がシミます。ムシさされや吹き出物、男性の場合は髭剃り後も非常にシミますのでご注意ください。ただし、超塩水なだけですので、シミた後には、治りが早くなるという噂もあります。

■意外なところにイスラエル人

さて、イスラエルという国は日本からは遠くて遠い国ですが、実は日本でも、そして鳥取市(弥生町あたり)でもイスラエル人を見ることが出来ます。よく、商店街などの道端で、シルバー・アクセサリーを売っている若者を見たことがあるかと思います。彼らのほとんどはイスラエル人だそうです。彼らは、滞在費等をアクセサリー等の売り上げでまかなっているようで、彼らには代々伝わる秘密のマニュアルがあるらしく、仕入れ方法や販売方法などが、伝授されているそうです(詳細については不明です)。

■治安状況

最後に、皆さんが気になる治安状況についてお知らせしておきます。日本の報道によると、日々爆弾テロがあり、いつもマシンガンを片手に生活しているイメージですが、実際はそんなことはありません。

確かにガザ地区は入れませんし、時折、同地区に対して軍も出動しているようですが、私の住んでいるテルアビブ市は日々平穏で、週末ともなれば、皆さん海で日光

浴をしたり、公園でバーベキューを楽しんだりしています。またパレスチナ西岸地区も同様で、デモや投石などはたまにありますが、基本的に日本人は対象ではありませんし、のどかな田舎町といった雰囲気と言えます。

ちなみに、外務省の渡航安全情報(2007年10月末現在)によると、エルサレム市やテルアビブ市は「十分注意してください」であり、これはタイ・バンコク市やインドネシア・ジャカルタ市と同じレベルですが、もちろん、当地に訪問される前には、最新の政治・治安動向等を確認するよう、お願いいたします。



テルアビブの海岸では皆さん日光浴

<イスラエルの概要>

名 前 : State of Israel

面 積 : 22,145平方km (日本の四国程度)
※ヨルダン川西岸・ガザ地区を除く。
ゴラン高原・東エルサレムを含む。

人 口 : 712万人(2007年1月現在)
※約8割がユダヤ人、約2割がアラブ人等

首 都 : エルサレム
※日本を含め、国際的には承認されていない。

公用語 : ヘブライ語、アラビア語(英語も通用)

宗 教 : ユダヤ教(約77%)、イスラム教(約16%)、
キリスト教(約2%)、ドルーズ教(約2%)

◆おまけ

(下写真)イスラエル産の巨大スイカ。
しかも安くてなかなか美味しい。



【ジェトロ・テルアビブ事務所 所長 中村志信
2002年1月～2004年12月までジェトロ鳥取事務所に勤務】

現地発！台湾月刊レポート⑥

台湾商圈について 第1回

台湾は、大きく4つに商圈が分かれている。特に市場として魅力のある、北部、中部、南部について、さまざまな数字を拾ってみた。また、百貨店をひとつの指標として、営業額を上げてみた。意外と気づかなかった特色がでてきた。今回は、数字をあげ、次回以降、詳細な分析を加えたい。



台湾經濟部が定義している商圈は、下記のようになっている。

■台湾北部商圈

台北市、台北県、基隆市、桃園県、新竹市、新竹県、苗栗県、宜蘭県

■台湾中部商圈

台中市、台中県、南投県、彰化県、雲林県

■台湾南部商圈

高雄市、高雄県、嘉義県、台南市、台南県、屏東県

■台湾東部商圈

台東県、花蓮県

台北というと台北市を想像するが、実は、行政単位で見た場合、台北市と台北県に分かれる。台北市は大阪市、台北県は大阪府と似た感じであるが、台北県に台北市、基隆市は含まれず、それぞれ独立している。台北市+台北県+基隆市を表現する場合、大台北とも表現する。さて、今回は、台湾の各種数字を見ていきたいと思う。第一回は、各種統計数字を報告する。台湾市場を狙うにため正確な情報を知って頂きたい。次回からは、この数字をベースに、グラフ分析、各商圈の特色、台湾中・南部について、詳細に報告したい。

○以下、明記していないものは、2006年データ。

■土地 (Km²)

台北県	台北市	桃園県	新竹市	台中市	台南市	高雄市
2,053	272	1,221	104	163	176	154

■人口：台湾の全人口は、2,287万人

台北県	台北市	桃園県	新竹市	台中市	台南市	高雄市
3,767,095	2,632,242	1,911,161	394,757	1,044,392	760,037	1,514,706

■人口密度：高雄市がトップ。

台北県	台北市	桃園県	新竹市	台中市	台南市	高雄市
1,835	9,684	1,565	3,792	6,391	4,327	9,862

■人口増加率(2001-2006年平均)：台北周辺地域が、高い伸び。台北市は、伸び悩む。

台北県	台北市	桃園県	新竹市	台中市	台南市	高雄市
8.5	-0.1	16.3	11.2	12.0	5.1	2.7

■人口幼児比率(0-14歳)：周辺部が高くなっている。

台北県	台北市	桃園県	新竹市	台中市	台南市	高雄市
17.7	16.5	21.0	20.9	20.4	17.9	17.3

■人口青年層比率(15-64歳)

台北県	台北市	桃園県	新竹市	台中市	台南市	高雄市
75.0	71.9	71.2	70.0	72.0	73.2	73.8

■人口老年層比率(65歳以上)

台北県	台北市	桃園県	新竹市	台中市	台南市	高雄市
7.3	11.6	7.8	9.1	7.6	8.9	8.9

■高齢化指数：台北市は、高齢化が進んでいる。

台北県	台北市	桃園県	新竹市	台中市	台南市	高雄市
41.4	70.6	37.3	43.7	37.1	49.8	51.7

■一家庭あたり平均可処分所得：以外にも新竹市がトップ。次回に、この謎解きを。

台北県	台北市	桃園県	新竹市	台中市	台南市	高雄市
930,130	1,262,406	981,273	1,171,277	969,246	851,949	970,063

■一家庭あたり平均消費額

台北県	台北市	桃園県	新竹市	台中市	台南市	高雄市
747,871	945,344	731,111	971,643	784,867	652,985	727,640

■一戸あたり平均貯蓄額：台北市の住民は、お金持ちか。

台北県	台北市	桃園県	新竹市	台中市	台南市	高雄市
182,259	317,062	250,162	199,634	184,380	198,963	242,423

■100戸あたり新聞購読率(1998年、2006年)：減少が著しい。

	台北県	台北市	桃園県	新竹市	台中市	台南市	高雄市
【1998年】	52.7	69.9	55.5	55.07	62.3	65.2	58.8
【2006年】	27.9	37.4	22.6	35.37	39.0	35.8	31.0

■一人あたり平均可処分所得：新竹市がトップ

台北県	台北市	桃園県	新竹市	台中市	台南市	高雄市
283,576	377,966	265,209	333,697	288,466	259,740	293,070

■1,000人あたりのPC数：新竹市がトップ

台北県	台北市	桃園県	新竹市	台中市	台南市	高雄市
283.0	328.1	258.2	340.99	271.5	236.9	258.5

以上、台湾統計局オリジナルデータよりデータを抽出、編集した。

次に、台湾の商圈を見るために百貨店を指標にしてみよう。下記は、台湾の百貨店営業額ランク表だ。(単位は台湾元。日本円にするには、3.5倍をかける)

■100億以上

- 台北SOGO 約170億
(台北に新店がオープンしたが含めていない)
- 台北新光三越信義店 約140億
- 新光三越台中店 約140億
- 高雄漢神 約100億(高雄に新店がオープン予定)
※2007年オープンの高雄統一阪急+夢時代が、
入ってくるかどうか)

■70億~100億

新光三越台南新天地、台中中友百貨

■50億~70億

台北新光三越南西店、台北新光三越駅前店、台北大葉高島屋、台中廣三SOGO、台北微風廣場

■30億~50億

新光三越高雄店、台北新光三越中山店、高雄大統

■30億以下

高雄大立伊勢丹、高雄SOGO、台北新光三越天母店、遠東高雄大遠百、新光三越新竹店、新光三越桃園店 など。
(高雄統一阪急単体では、営業額目標額20億)

台湾百貨店市場は、2,000億元(7,000億日本円)あるといわれている。中でも大台北が800億元を占め、この中には、SOGO、新光三越、微風広場などの高級百貨店かつ、高客単価の客が多い。

高雄地区は、250億元規模と言われる。その中でも漢神百貨営業額が1/3以上を占めているのだが、ここに乗り込んできたのが、統一阪急+夢時代である。台中では、三越ががんばっていることがわかる。

さて、今回は、商圈の特色など数字を元に詳細に見ていきたいと思う。

日本食市場調査 in 中国上海

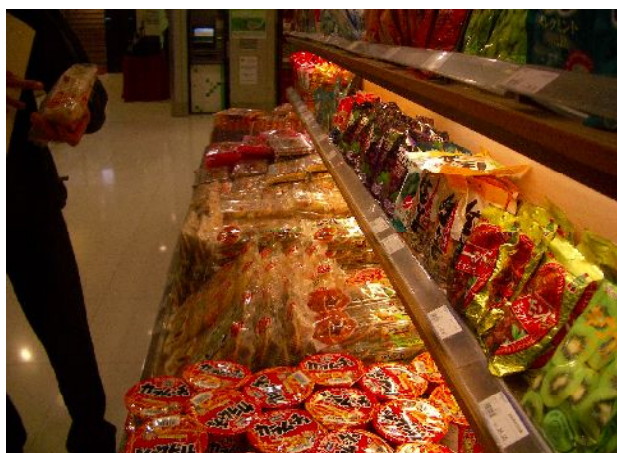
現地消費者のニーズを知り、商品の差別化を図る

海外で、日本食は「安心・安全、ヘルシー」と評価されており、最近では殊更「食の安全」が叫ばれているため、海外での日本食需要は高い。中国も例外ではなく、自国の食に不信感を持ち、日本食に関心を持つ人が増えている。まさに、日本食を売り込むチャンスだ。

今年11月中旬に、中国上海にて百貨店及びスーパーの視察を行い、日本食市場における海外展開の可能性を探った。

■久光百貨店（そごう）地下1階食品売り場

香港系の高級百貨店で“日本式の本格的な大型百貨店”をコンセプトとする。日本の食品が多く並んでおり、あらゆる日本食材の入手が可能と言っても過言ではない。青森県産りんご「世界一」3Lが1個128円(約2,000円)で特設カウンターに並んでおり、店員に聞いたところ、中秋節や旧正月の贈答品として、富裕層の上海人と台湾人が多く購入するそうだ。贈答品とする場合、やはり赤や金などの色彩を使った派手で豪華な包装が好まれる。



品揃えの多さは日本の食品売り場のよう（久光百貨店）

■パークソン・デパート（百盛百貨）地下1階食品売り場

マレーシアで大規模展開している百貨店PARKSONが経営するデパートで、地下食品売り場は輸入品の品揃えが良く、日本の食材も豊富。特に目立ったのはコーヒー、日本酒・焼酎、菓子の種類の多さ。値段はおおよそ日本の1.5倍～2倍。上海はスターバックスがあちらこちらにあり、コーヒーを飲む文化がかなり浸透しているため、コーヒーの棚はインスタントも含め非常に充実している。日本酒は720ml瓶が多く、値段は1本118～160円ほど。

■シティ・ショップ（城市超市）

80%は輸入品という上海の外国人御用達スーパーで、上海市内に5店舗あり、場所も外国人の多いビジネス

ス街や外国人居住区にある。オーガニックの野菜や焼き立てのパン、量り売りのチーズやハムなどもある。欧米、特にヨーロッパの品物が豊富で、高級感にあふれており、店内のディスプレイも美しい。外国人客が多い。日本の食材では、調味料やレトルト食品の種類が多いのが特徴。醤油だけでも10種類以上置いている。

■上海の日本食市場で感じたポイント

- 上海では、上記のような富裕層をターゲットとした店で、日本の食材は比較的簡単に手に入る。この市場に新たに参入するためには、消費者を惹きつけるキーワード、つまり差別化のできる商品でないと、一般の食品と比べ値段も高い日本食品は埋もれてしまう可能性が大きい。
- 上記の日本食品売り場で目立ったのは、インスタント食品と菓子の多さ。外資カフェショップの増加に伴い、インスタントコーヒーや菓子のような、以前は“奢侈品”と呼ばれていたものの需要が増えている様子。
- ターゲットは現地在住の日本人や、富裕層の中国人になると思うが、上海は中国の中でも共働きの率が高く女性がお金を持っている。ターゲットを女性に絞ることもポイントになる。
- 中国人は赤や金など豪華な外観を好む。白黒は葬式をイメージさせる色なのでだめ。
- コーヒー+クッキー、日本酒+酒器、寿司や刺身+日本酒など、単品でなく組み合わせることで更なるPR効果が期待できる。

これらを踏まえ、まずは現地の消費者が何を求めているのかを理解することが重要と思われる。海外で成果を上げている県内の食品関連企業は、担当者自身が何度も現地を訪れ、市場調査やバイヤー訪問をこまめに行っている。

海外へチャレンジしたいが、どうしてもいかに分からない、という方は、一度とっとり貿易支援センターまでお問合せください。



上海の高層ビルはとてつもなく高い

(株)ジェイ・アイ・シーからお知らせ

第26回ソウル国際食品展
(Seoul Food & Hotel 2008)
出展者募集のご案内

本展示会は、韓国最大規模の食品専門展で、韓国国内と世界各国から業界関係者約4万人が来場予定です。世界への多大なアピールができます。是非、出展をご検討ください。

- 日時：2008年5月14日～17日
- 場所：KINTEX韓国国際展示場
(韓国ソウル)
- 申込締切：2008年2月29日
- 出展対象：農水畜産物、加工食品、製菓、珈琲、茶、酒類、健康機能食品など
- お問合せ：
SeoulFood&Hotel2008日本事務局
(株)ジェイ・アイ・シーE P局
担当：久保田
電話：03-5434-8594
FAX：03-5434-8697
E-mail：Ai_Kubota@ns.jic.co.jp

ジェトロからお知らせ

ジェトロ
貿易実務オンライン講座
受講者募集のご案内

ジェトロでは、インターネット上で貿易実務を学習する講座を運営しています。山陰両県では、県の助成により通常価格よりお得にご受講いただけます。ぜひこの機会をお見逃しなく。

- 詳細：
鳥取→ <http://www.jetro.go.jp/jetro/offices/japan/tottori/elearning/>
島根→ <http://www.jetro.go.jp/jetro/offices/japan/matsue/elearning/>
- お問合せ
ジェトロ鳥取(担当：亀川)
TEL:0857-52-4335
FAX:0857-52-4336
ジェトロ松江(担当：小林)
TEL:0852-27-3121
FAX:0852-22-4196

編集後記

2007年も終わりが近づいてきましたが、皆さんはこの1年いかがでしたか？今年、海外支援部では、6月のフード台北(台湾)、9月の中国吉林省北東アジア投資貿易博覧会(中国)、同じく9月のJAPANフェアin広州(中国)という3つの展示会に出展し、県内企業の皆様の海外販路開拓・拡大のサポートをしました。今後も継続して海外での展示会出展を企画する予定ですので、その都度本誌にてご案内いたします。

また、今年一年、ご愛読いただきありがとうございました。今後も皆様に気軽に読んでいただけるよう、様々な情報と話題を取り入れ本誌をお届けしたいと思っております。来年も引き続きよろしく願い申し上げます。【n】



『とっとり・グローバルウォッチ』では、皆様から、内容のご提案や掲載されている情報へのご意見・ご感想をお待ちしております。メールでお気軽にお寄せください。また、受信希望(無料)の方は下記までご連絡ください。

お問い合わせ：(財)鳥取県産業振興機構海外支援部(担当：早川)

E-mail: kaigai@toriton.or.jp TEL: 0857-52-6735

<http://toriton.or.jp/toriton-cgi/wnew3/disp.cgi?sub=1&cate=9&ind=1>

とっとり貿易支援センター
貿易に関する相談はこちらの窓口へ

【東部窓口】

- (財)鳥取県産業振興機構海外支援部
TEL 0857-52-6738
- ジェトロ鳥取貿易情報センター
TEL 0857-52-4335

【西部窓口】

- (株)さかいみなと貿易センター
TEL 0859-47-3900
- 境港貿易振興会
TEL 0859-47-3905

【その他関係機関】

- 境港管理組合港湾管理委員会事務局
TEL 0859-42-3705
- ジェトロ貿易相談デスク
TEL 0859-45-2203
- 鳥取県商工労働部産業開発課
TEL 0857-26-7243